

НАГЛЯДНО

На земле по сотворении мира Бог освятил для богослужения седьмой день, потом Законом, данным Моисею на Синае, это служение распространил на все дни, повелев ежедневно освящать утро и вечер принесением Богу жертвы. Со времен апостольских Православная Церковь с ежедневным богослужением соединила различные воспоминания из Священной истории и память святых. Богослужение, таким образом, стало делиться на три круга: суточный, недельный, годовой. Через богослужebные круги совершается реальное освящение всего времени и всей жизни.

# Освящение времени

## Структура православного богослужения

### Суточный круг

Порядок служб на протяжении суток

В древнее время богослужение в продолжение суток совершалось девять раз: девятый час, вечерня, повечерие, полунощница, утреня, первый час, третий и шестой часы и литургия. В настоящее время для удобства православных христиан, не имеющих возможности так часто посещать храмы, эти девять служб соединены в три церковные службы: вечерню, утреню и обедню (литургию).

**Вечернее богослужение** состоит из 9-го часа, вечерни и повечерия.

**Утреннее** — из полунощницы, утрени и 1-го часа.

**Дневное** — из 3-го часа, 6-го часа и Божественной литургии.

Современная богослужebная практика привнесла свои изменения в предписания Устава. Так, в приходских храмах повечерие совершается только во время Великого поста, а полунощница — один раз в год, накануне Пасхи. Крайне редко служит и 9-й час. Остальные шесть служб суточного круга объединяются в две группы по три службы — утром и вечером. Вечером последовательно друг за другом совершают вечерню, утреню и 1-й час. Утром последовательно служатся 3-й час, 6-й час и Божественная литургия.

### Божественная литургия

Литургия является важнейшей из церковных служб. Все остальные только подготавливают верующих к участию в таинстве Евхаристии. Сама же Евхаристия изъята из времени и времени не принадлежит. Ибо она есть явление Христа, приходящего из-за времени. Это есть разрыв во времени. Это парадоксальное «повторение неповторимого» Голгофской жертвы, каждый раз единственно и уникально. Поэтому литургия не привязана к суточному кругу.

### Всенощное бдение

Особое вечернее богослужение накануне больших праздников и воскресных дней. Состоит из вечерни, утрени и 1-го часа

### Вечерня

**Когда:** вечернее богослужение  
**Зачем:** благодарение Богу за проходящий день  
**Какая:** вседневная, великая (праздничная), малая

### Повечерие

**Когда:** после вечерни  
**Зачем:** моление о прощении грехов, молитва перед сном  
**Какое:** великое, малое

### Девятый час

**Когда:** 3 часа дня  
**Зачем:** воспоминание крестной смерти Христа  
**Какой:** вседневный, великопостный, царский, пасхальный

### Шестой час

**Когда:** полдень  
**Зачем:** воспоминание распятия Христа  
**Какой:** вседневный, великопостный, царский, пасхальный

### Третий час

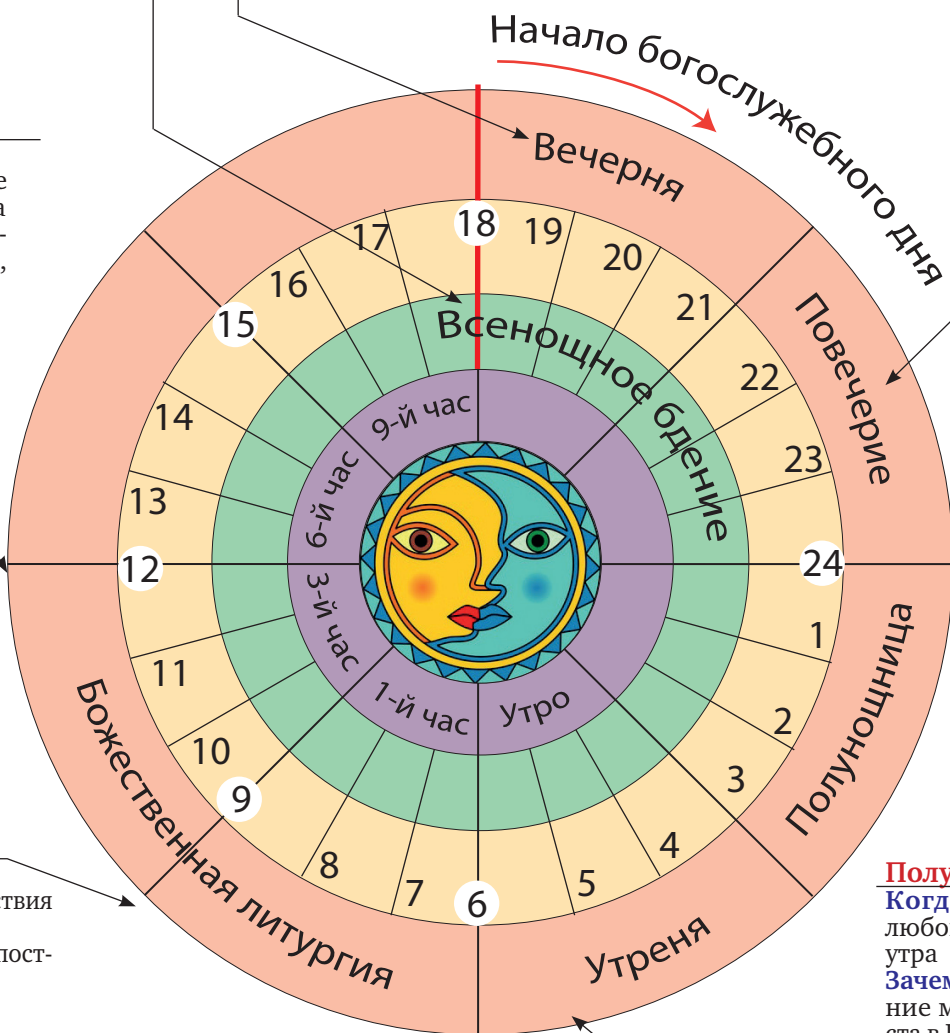
**Когда:** 9 часов утра  
**Зачем:** воспоминание сошествия Святого Духа на апостолов  
**Какой:** вседневный, великопостный, царский, пасхальный

### Первый час

**Когда:** 6 часов утра  
**Зачем:** молитва о наступившем дне, воспоминание изгнания Адама из рая и предстояния Христа на суде у Каиафы  
**Какой:** вседневный, великопостный, царский, пасхальный

### Утреня

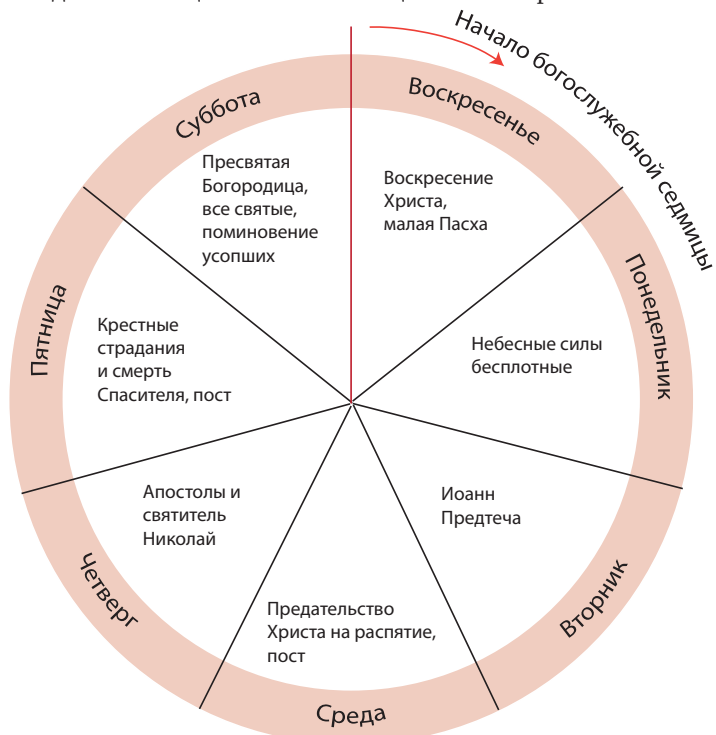
**Когда:** утро  
**Зачем:** благодарение Богу за прошедшую ночь  
**Какая:** вседневная, праздничная, пасхальная



### Недельный (Седмичный) круг

Порядок служб на протяжении недели

Каждый день недели посвящен событию священной истории или святому.



### Годовой круг

Порядок служб на протяжении года

Каждый день церковного года посвящается памяти святых или праздника.

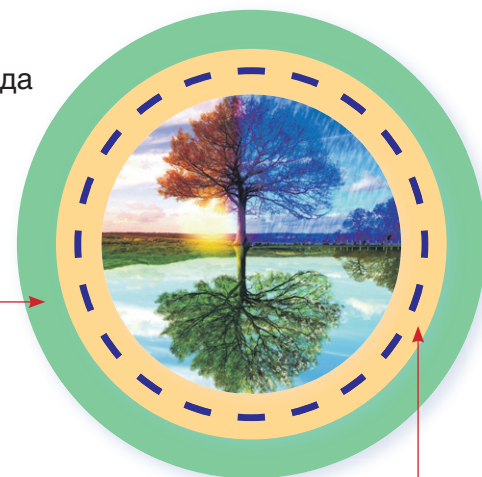
### Неподвижный годовой круг

Русская Православная Церковь использует юлианский календарь, т. н. «старый стиль».

На сегодняшний день его отставание относительно григорианского составляет 13 дней.

Начало церковного года — индикт — 14 сентября (1 сентября по старому стилю).

Неподвижный годовой круг включает в себя богослужение «непереходящих праздников», привязанных к конкретной дате.



### Подвижный годовой круг

Связан с днем празднования Пасхи. Православная Пасха празднуется всегда после иудейской и таким образом попадает в период между 4 апреля и 8 мая.

Подвижный годовой круг включает в себя богослужение Великого поста (и трех предшествующих недель), Пасхи и времени до праздника Пятидесятницы и сам день Святой Троицы.